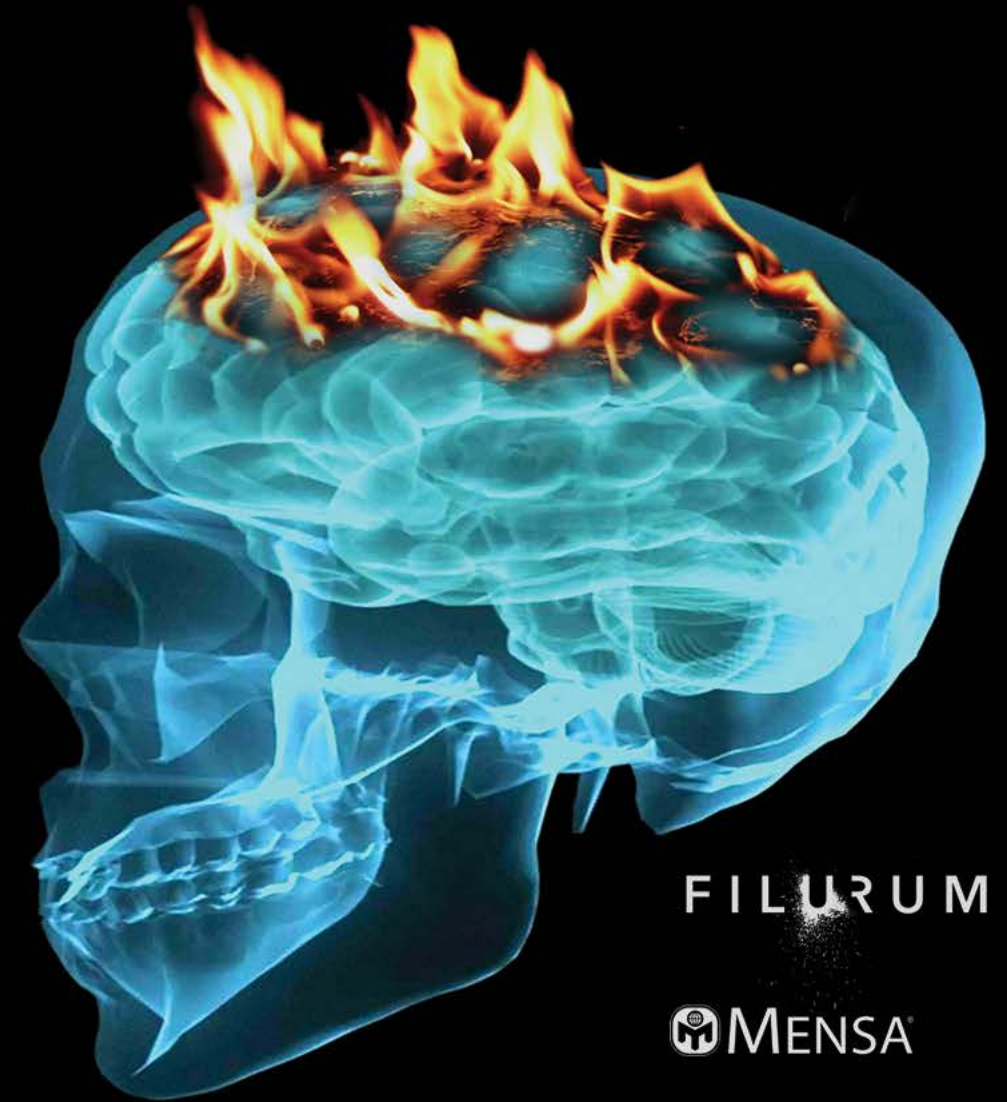


# Brainchild

Särbegåvning? Mer än hjärna!

#Brainchild  
#Särbegåvning  
@Tekniskamuseet

Program: [brainchild.org](http://brainchild.org)



FILURUM

 MENSA

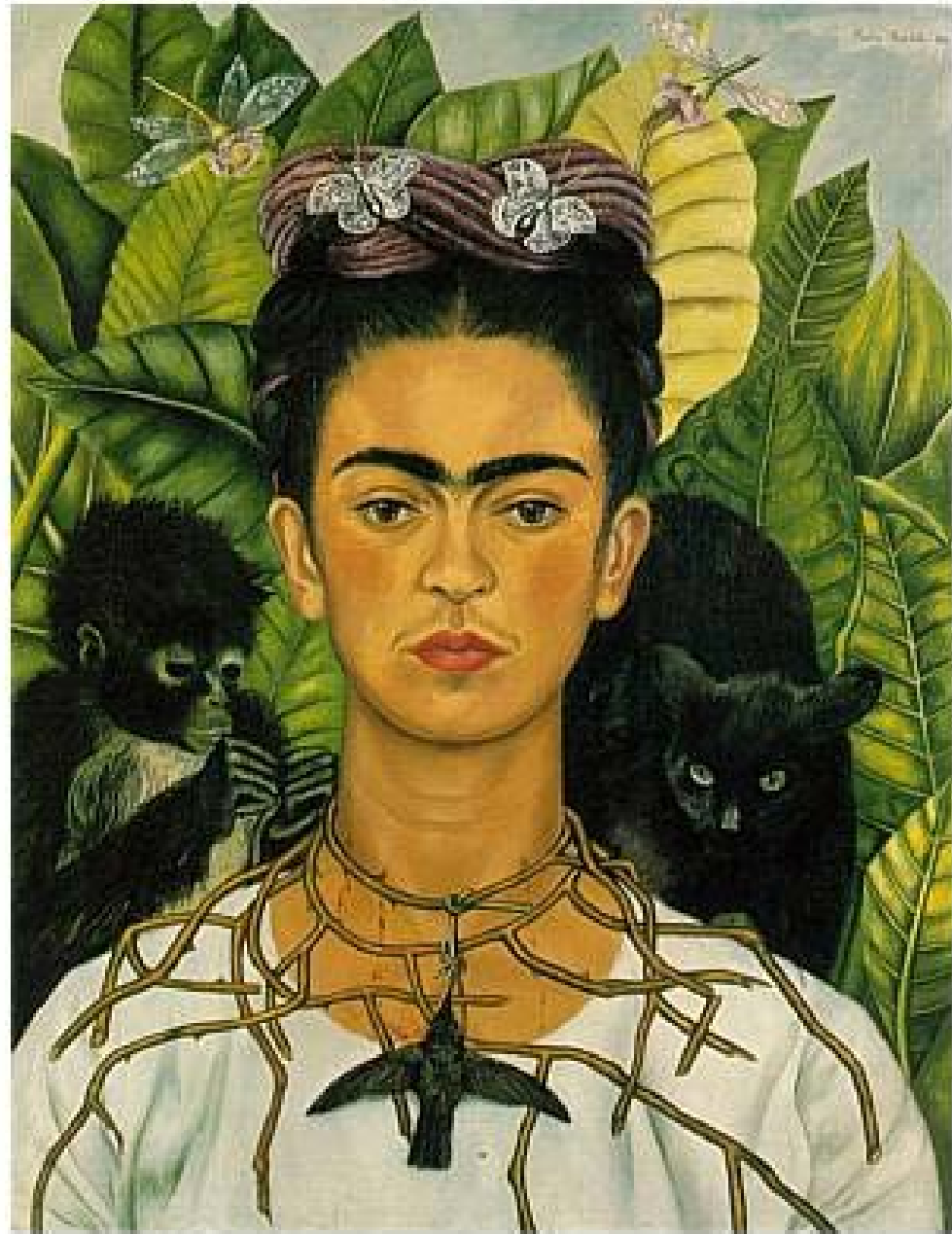
TEKNISKA MUSEET

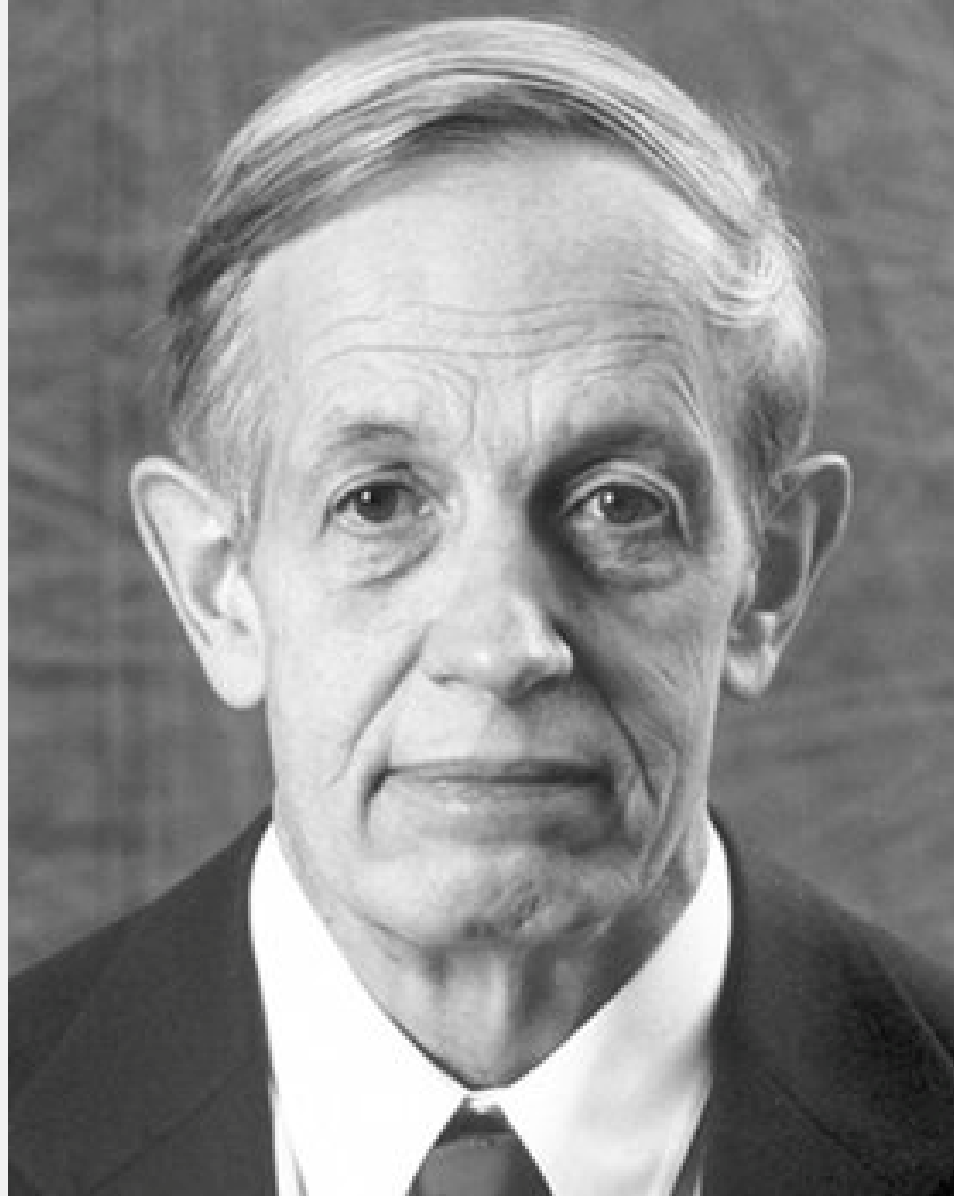
# TWICE EXCEPTIONAL – 2E

Begåvning med förhinder

Mona Liljedahl  
Brainchild Pro 27 november 2017









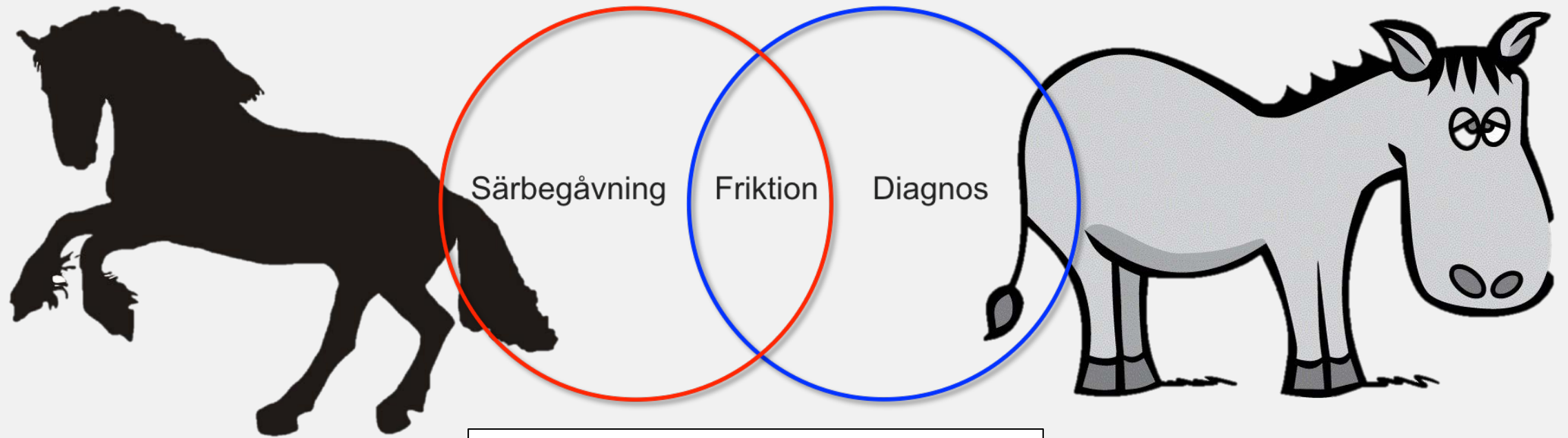








# TWICE EXCEPTIONAL – 2E



Dubbelriktad begåvningsproblematik

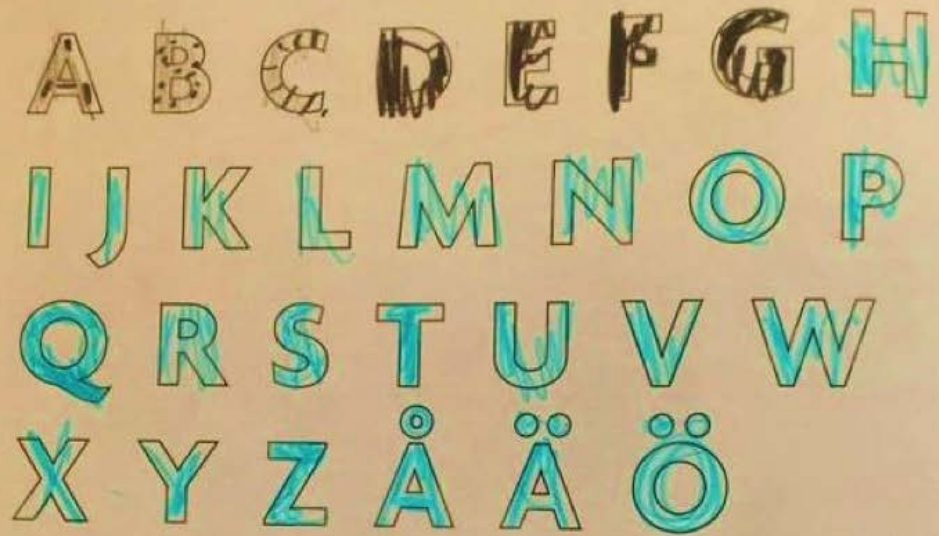
UTTRÅKNING ELLER DIAGNOS?



# KUNSKAPSTÖRST



Måla bokstäverna som du kan.



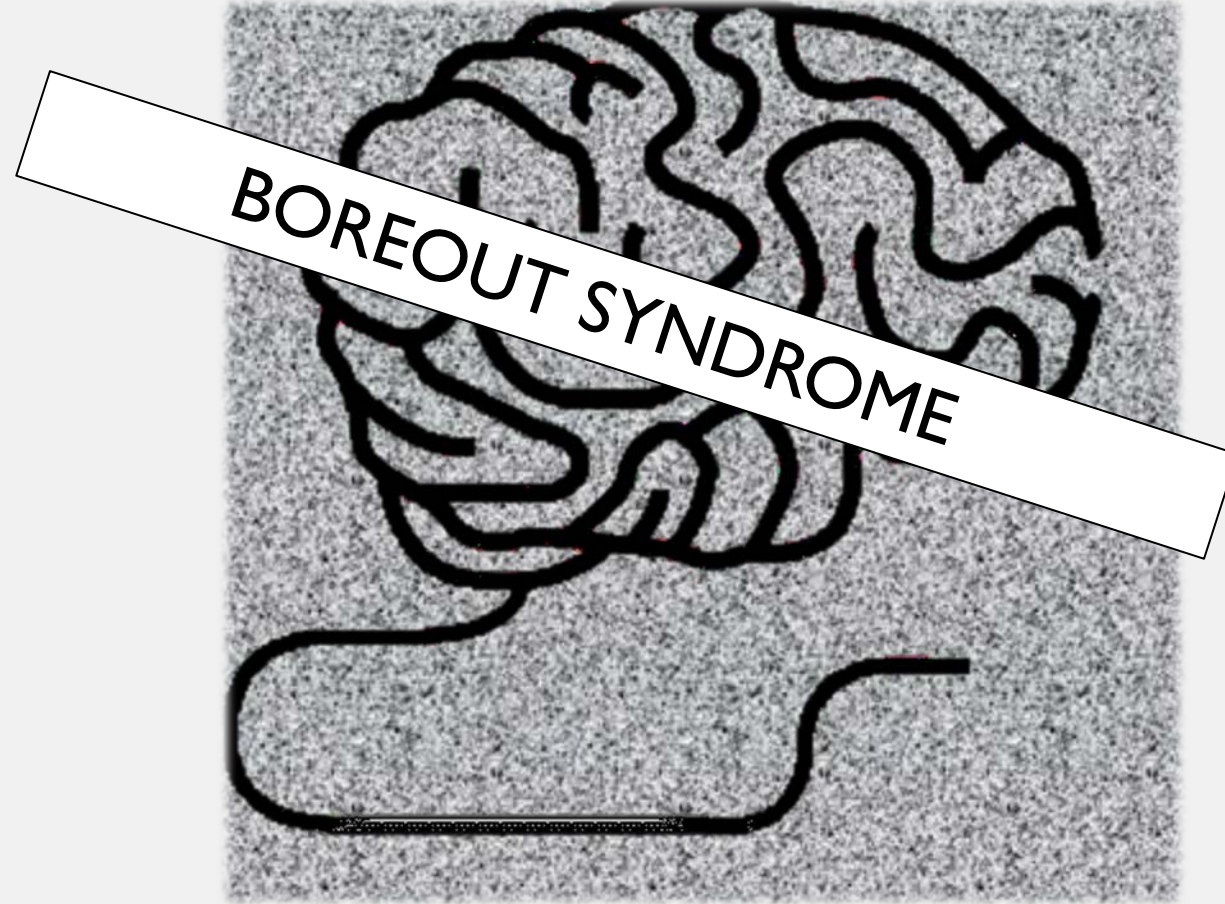
Skriv egna ord med dina bokstäver.

Jag har kunnat alla  
bokstäver i flera år!

# UTTRÅKNINGSSYNDROM



# KOGNITIV "SHUT-DOWN"



UPPTÄCKS INTE





# MISSBEDÖMS

## SCIENCE REPORT

Summer HALF, 1949.

NAME GURDON

Division D22 Subject Biology.

Place  $\frac{15}{15}$   $\frac{17}{15}$   $\frac{15}{15}$  Marks  $\frac{231}{550}$

It has been a disastrous half. His work has been far from satisfactory. His prepared stuff has been badly learnt, and several of his test pieces have been torn over; one of such pieces of prepared work scored 2 marks out of a possible 50. His other work has been equally bad, and several times he has been in trouble, because he will not listen, but will insist on doing his work in his own way. I believe he has ideas about becoming a Scientist; on his present showing this is quite ridiculous, if he can't learn simple Biological facts he would have no chance of doing the work of a Specialist, and it would be sheer waste of time, both on his part, and of those who have to teach him.

P. G. J. 1949.



## **Sir John Gurdon**

Nobelpriset i fysiologi eller  
medicin 2012

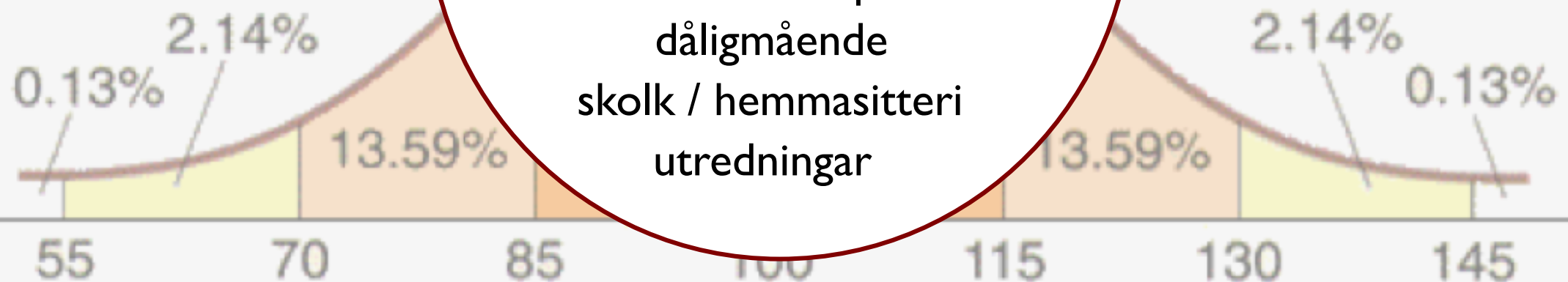
”[...] för upptäckten att mogna  
celler kan omprogrammeras till  
pluripotens.”

# KAN SE UT SOM SVAG TEORETISK BEGÅVNING

**SVAG teoretisk begåvning**  
(För) svårt  
för abstrakta,  
teoretiska  
resonemang  
= **hänger inte med**

motivationsbrist  
skolmotstånd  
underprestationer  
koncentrationssvårigheter  
svårt för grupparbete  
sociala svårigheter  
utanförskap  
dåligmående  
skolk / hemmasitteri  
utredningar

**HÖG teoretisk begåvning**  
(För) lätt för  
abstrakta,  
teoretiska  
resonemang  
= **uttråkad**



# EGENSKAPER SOM FELTOLKAS

## PERFEKTIONISM

Prestations-  
ångest

Under-  
prestationer

Bristande  
betygs-  
uppfyllelse

Hemma-  
sitteri

Sociala  
svårigheter

utanförskap

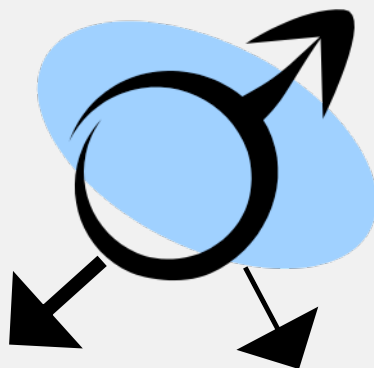
Psykiskt  
dåligmående

Diagnoser

## ASYNKRONICITET

## OVEREXCITABILITET

# KÖN = STÖRSTA VARIABELN



- märks (redan i mellanstadiet)
  - utåtagerande
  - tramsar
  - ifrågasätter
  - konfliktsökande
  - hög frånvaro
- ADHD**

- dagdrömmer
  - svårkontaktbar
  - tillbakadragen
  - ensam
  - mobbad/utfrys
  - föraktfull/överlägsen
- Aspergers/AST**

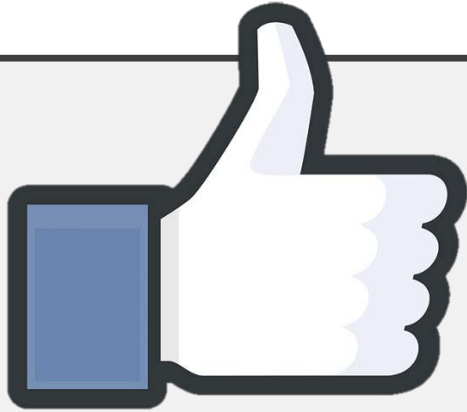


- döljer begåvning
  - märks inte förrän senare (högstadiet)
  - "impostor syndrome"
  - inlärd hjälplöshet
  - självskadebeteende
- ADD**

Tex: Webb, J.T., et al. (2005). *Misdiagnosis and Dual Diagnoses of Gifted Children and Adults: ADHD, Bipolar, OCD, Asperger's, Depression, and Other Disorders*. Great Potential Press Inc.

Tex: Freeman, J. (2003). "Gender differences in gifted achievement in Britain and the U.S.". *Gifted Child Quarterly*, Nr 47.

## ATT UTREDA ELLER INTE UTREDA?

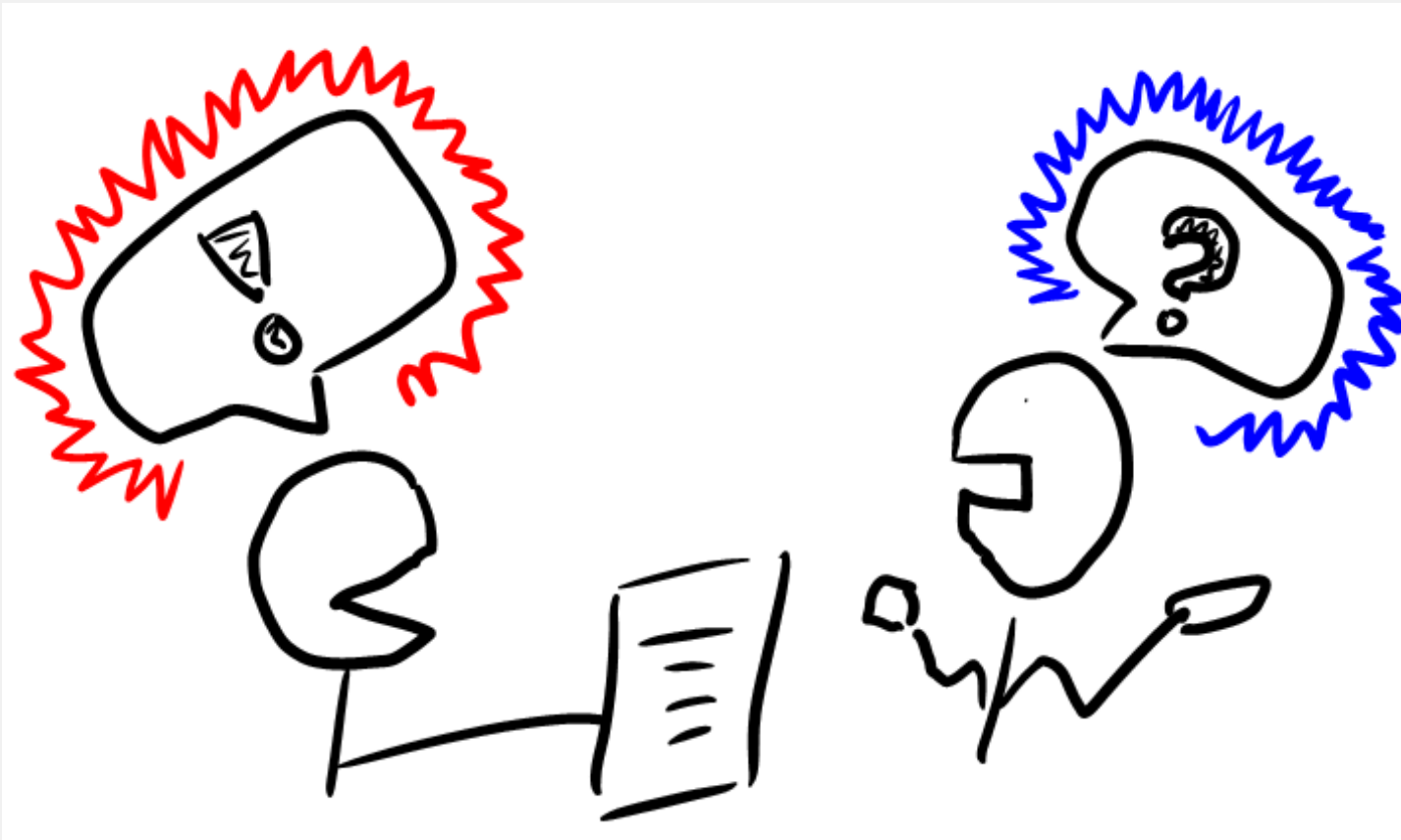


- ✓ Självkänedom
- ✓ Förståelse
- ✓ Rätt insatser



- ✗ Istället för anpassningar
- ✗ Bevisa begåvning för skolan
- ✗ Psykolog/utredningsteam som inte kan/förstår särbegåvning

# WPPSI / WISC / WAIS



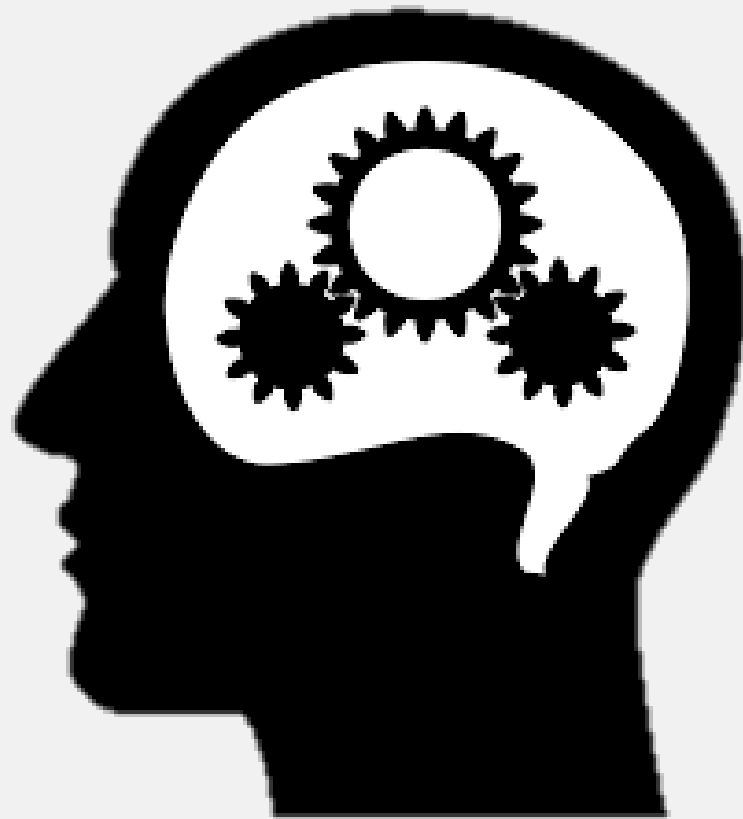
HUR TOLKAR SKOLAN RESULTATET?

VIKTIGT OM DIAGNOSER

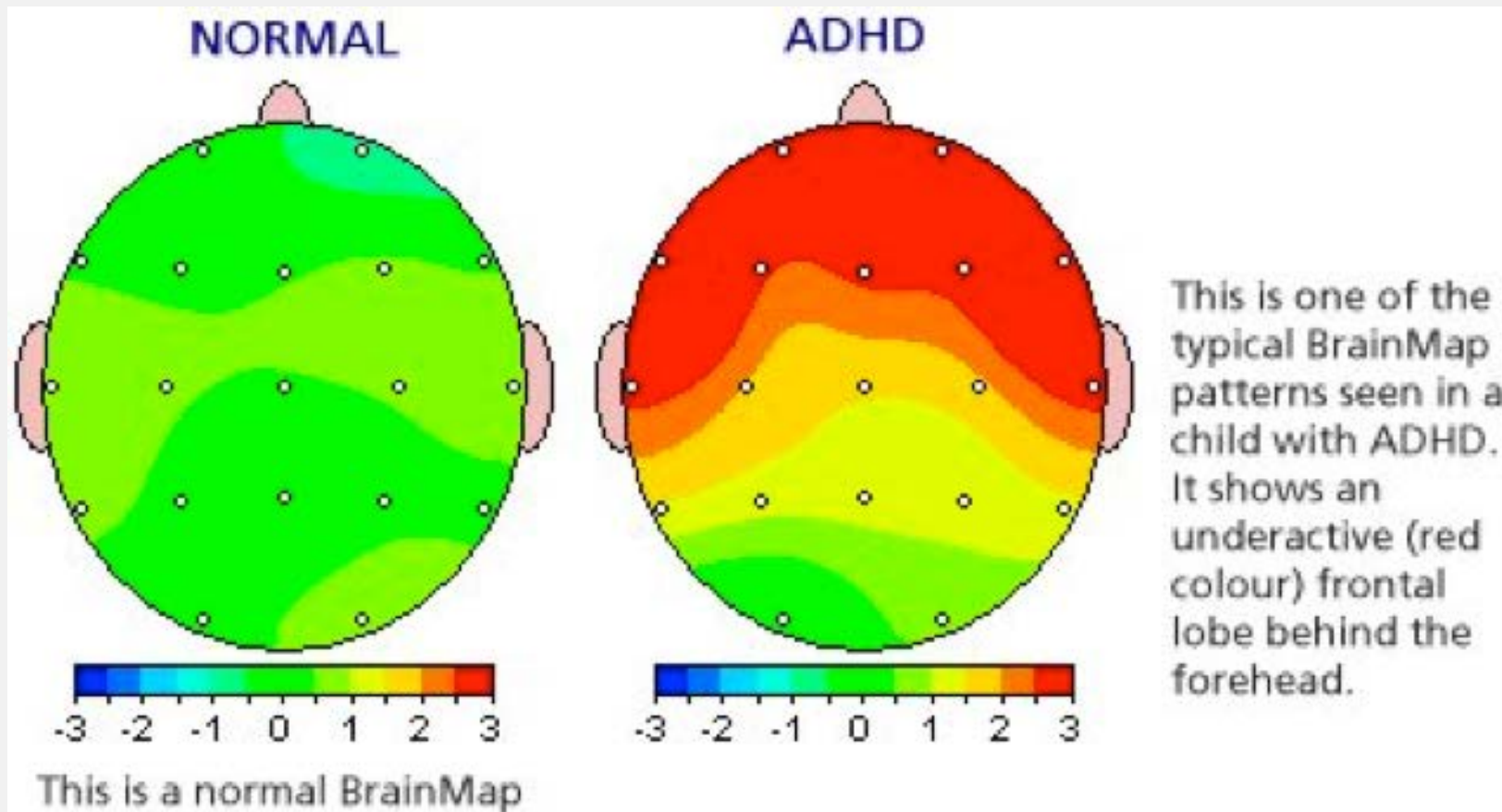




# HJÄRNAN

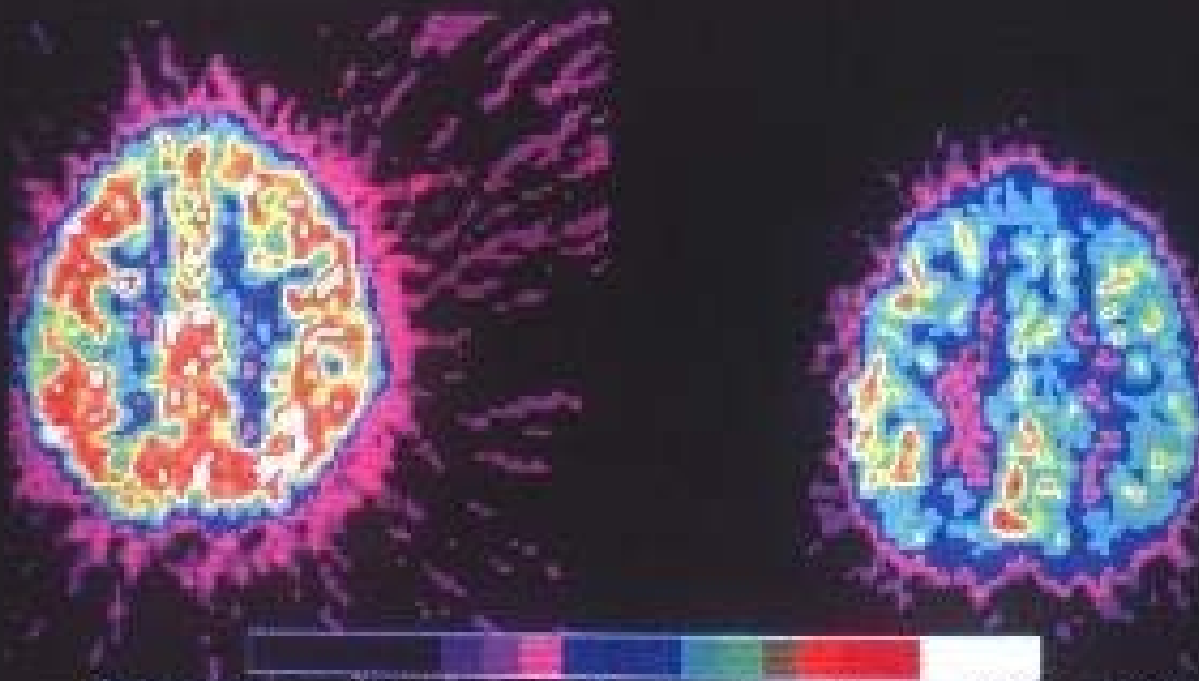


# ADHD/ADD



# ENERGILÄCKAGE

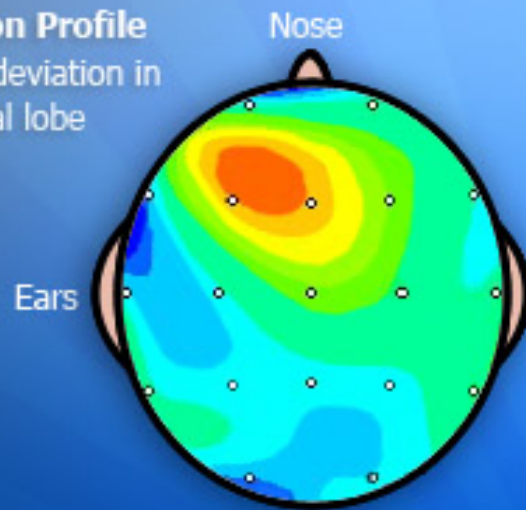
Zametkin et. al. 1980



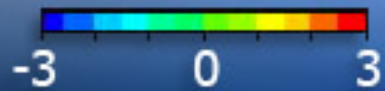
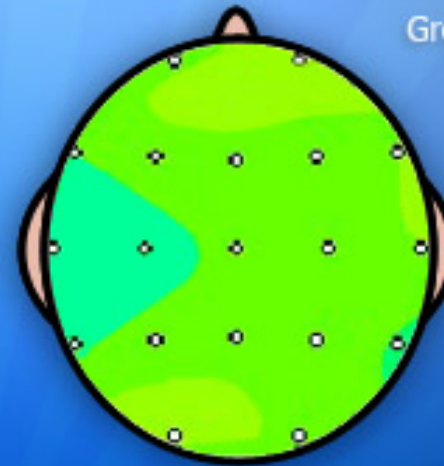
Section on Clinical Brain Imaging, LCM, NIMH

# DEPRESSION

**Depression Profile**  
Abnormal deviation in  
right frontal lobe

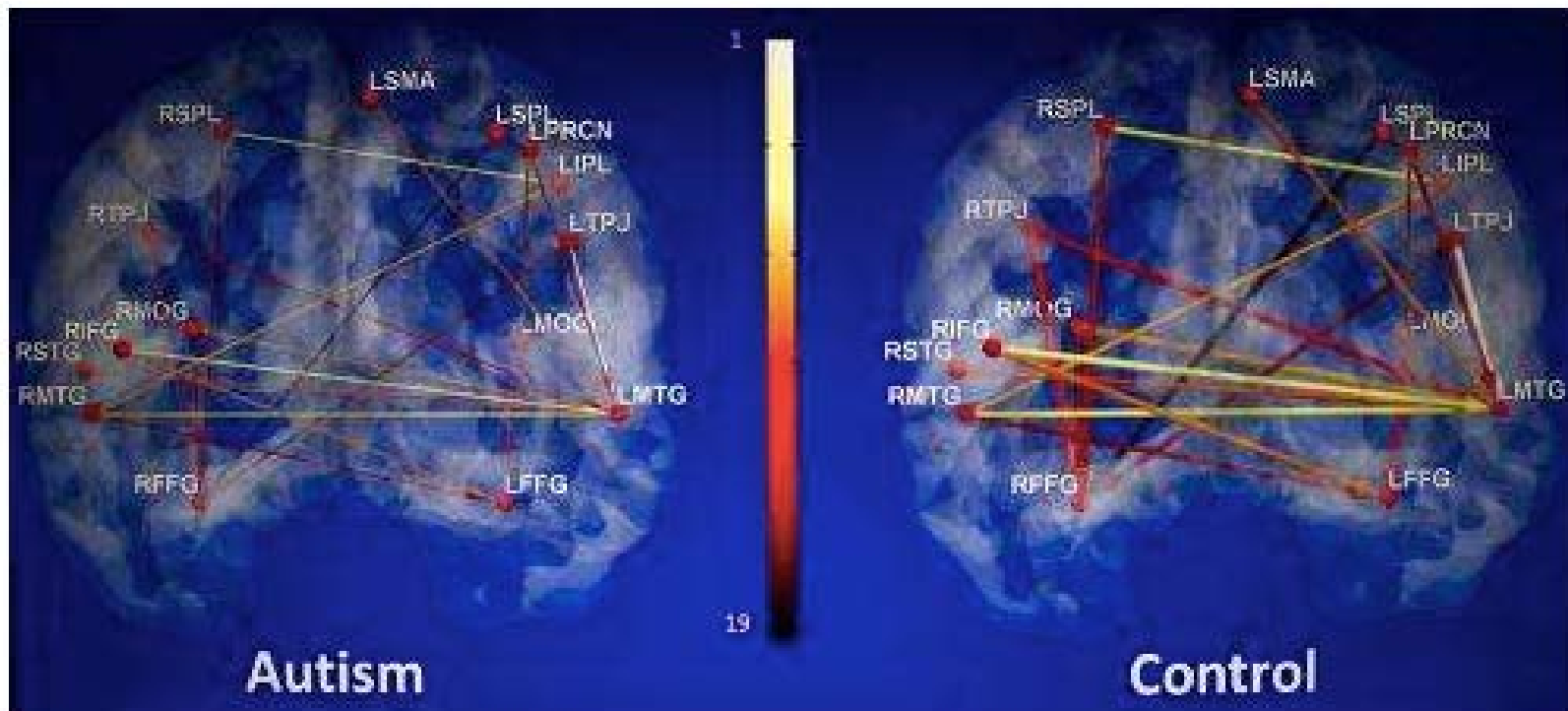


**Normal Brain**  
Green: 0 STD deviation

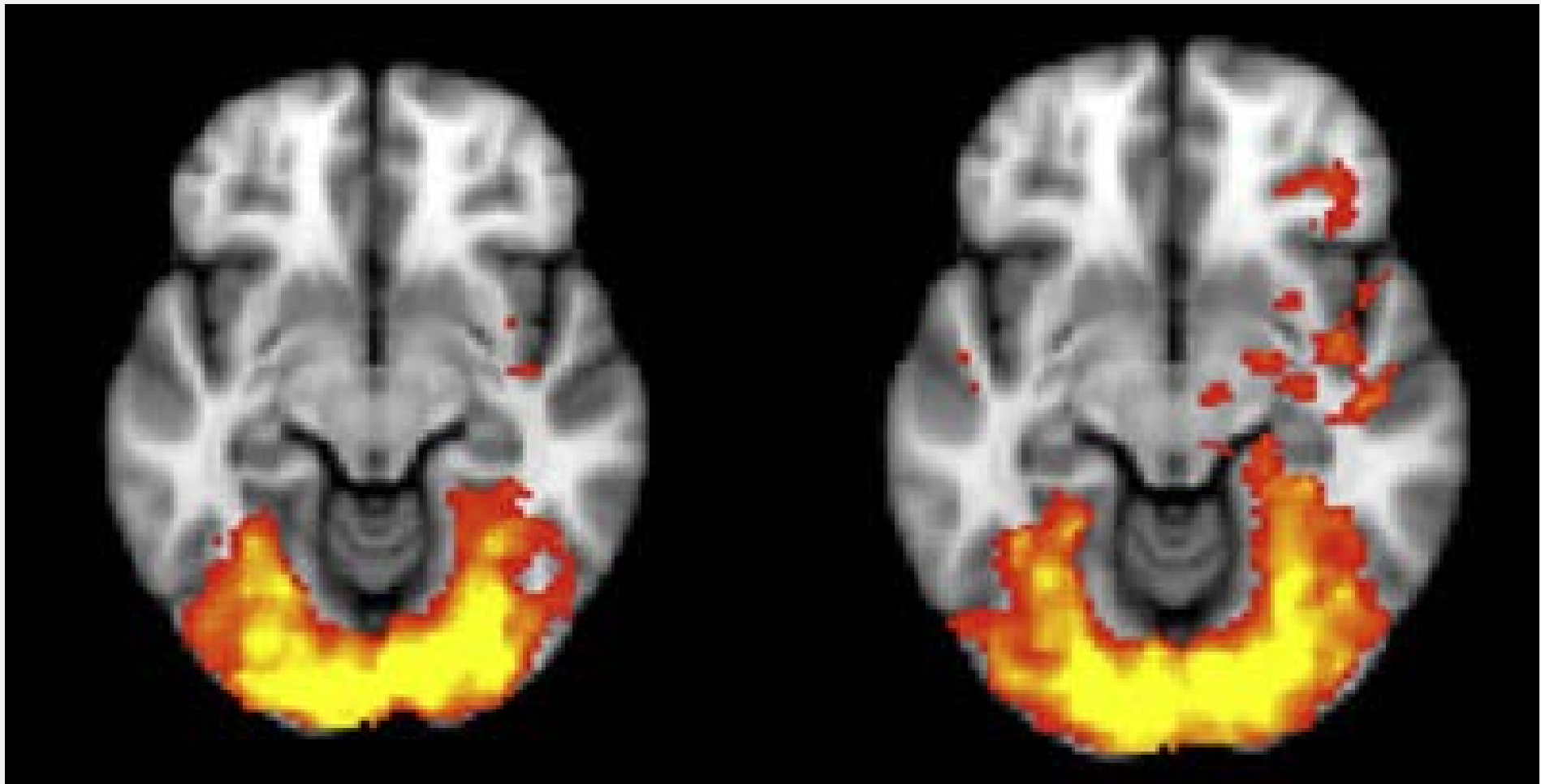


**Green** (0) is Normal Standard Deviation  
**Red** is over 2 STD deviations from the norm  
Over 2 is statistically significant (it's definitely a problem)

# AUTISMSPEKTRUM



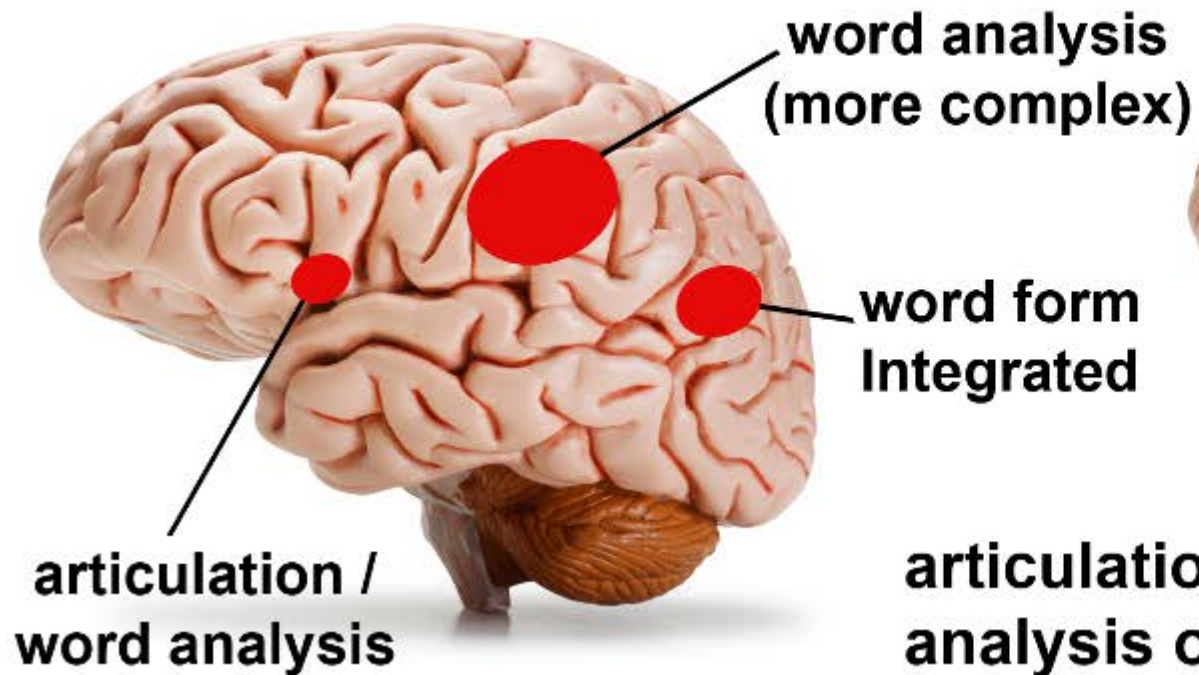
This brain scan from Kana's study shows weaker neural connectivity in participants with autism compared with participants without autism.



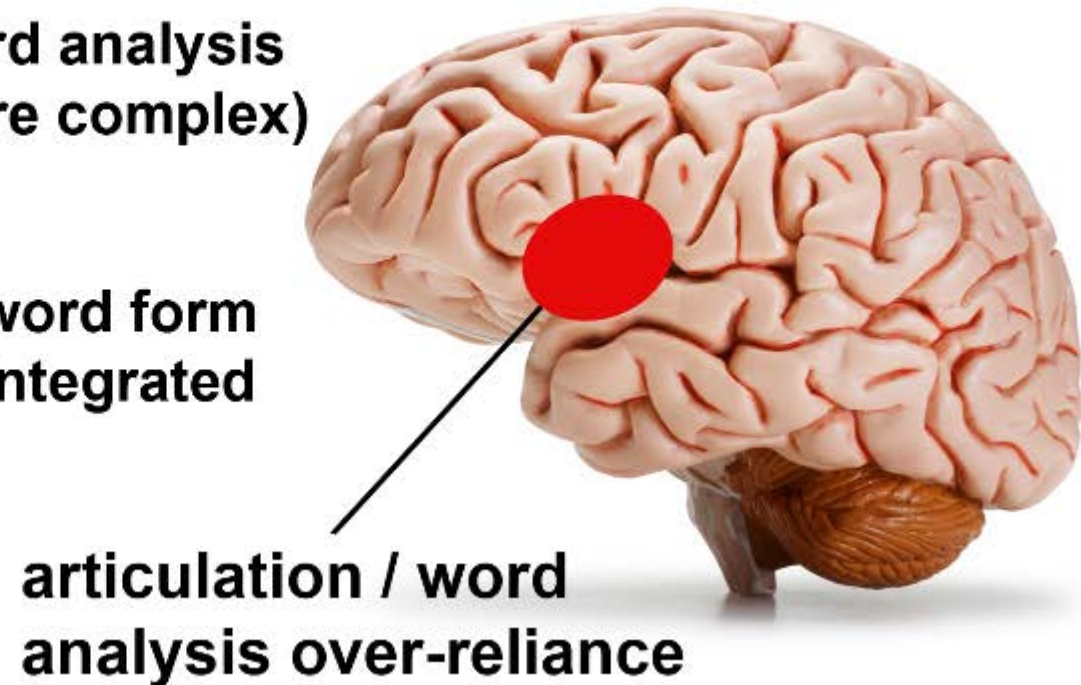
*Sound overload: Brain regions that processes emotion react more to white noise in children with autism (right) than they do in controls (left).*

# DYSLEXIA

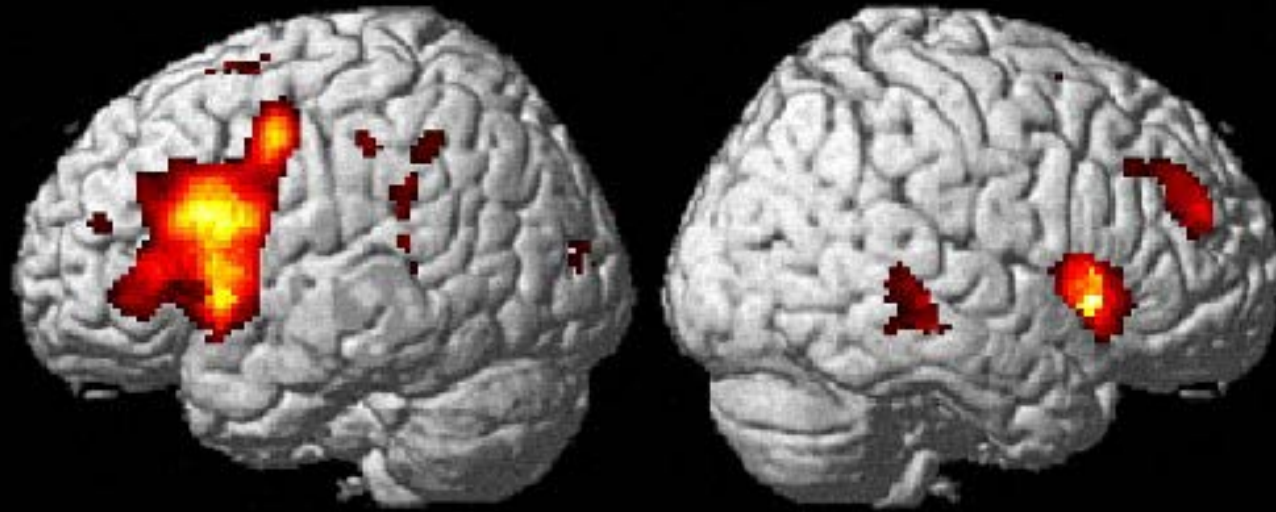
## Non - Impaired Reader



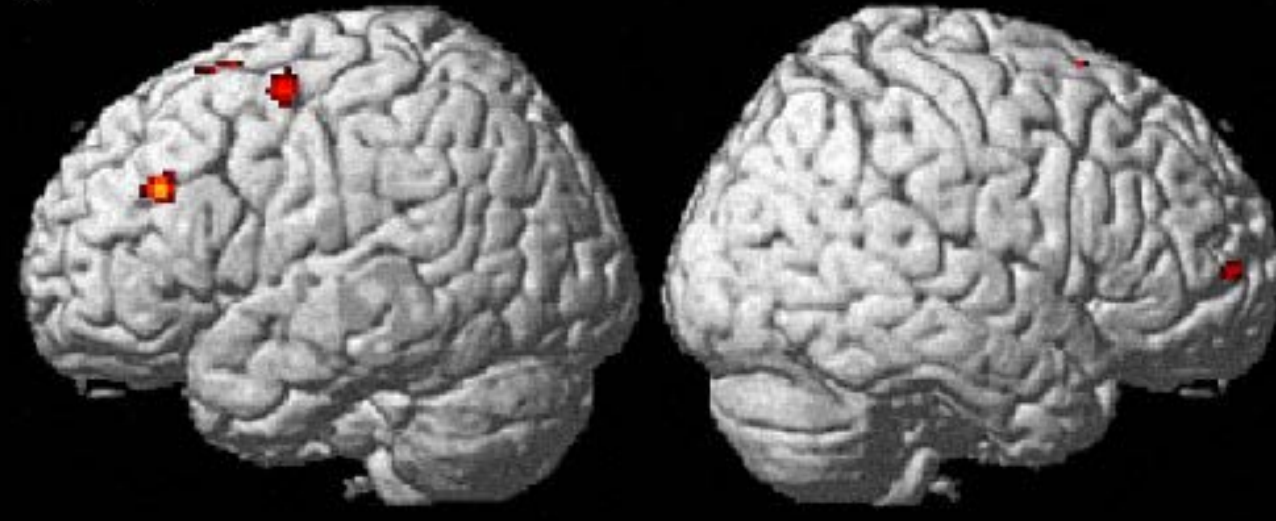
## Reader with Dyslexia



a Normal reader



b Dyslexic reader



Områden i hjärnan som aktiveras av rim (a and b) hos "normala" kontra dyslektiska kinesiska läsare.

PNAS – Proceedings of the National Academy for Sciences of the United States of America

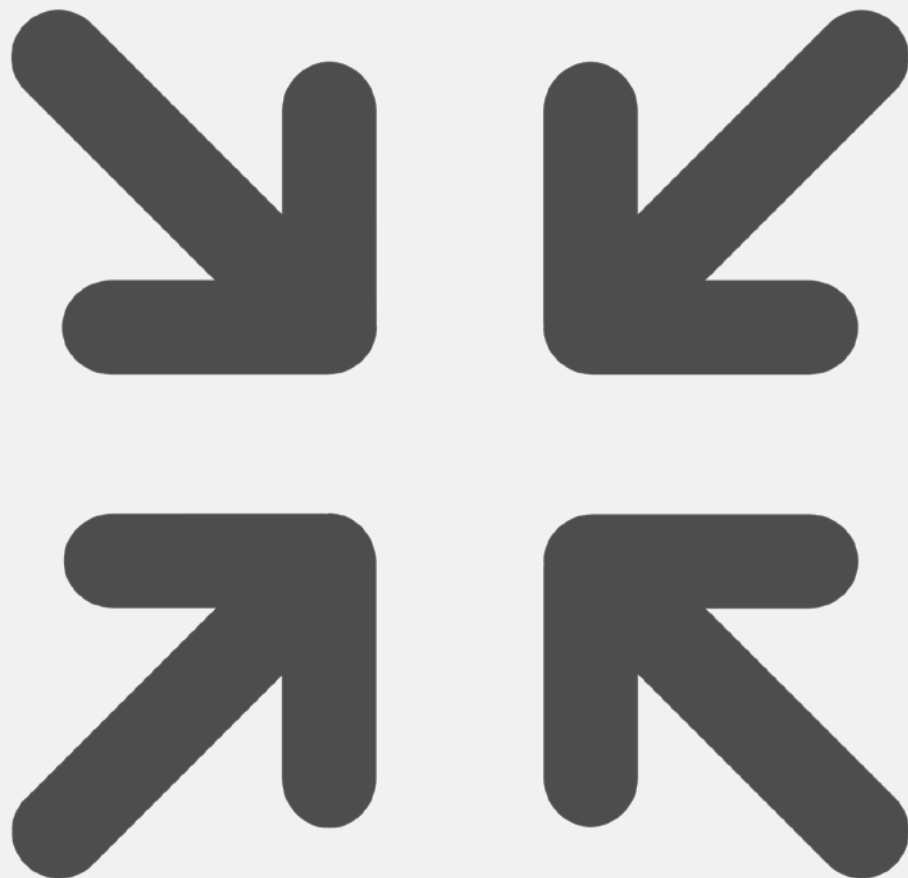
<http://www.pnas.org/content/105/14/5561/F2.expansion.html>



FYSISKA SJUKDOMAR DÅ?



SAMMA METOD



# I. MÄTTA BEGÅVNINGEN



BEGÅVNINGEN  
STÅR **FÖRST**  
I KÖN

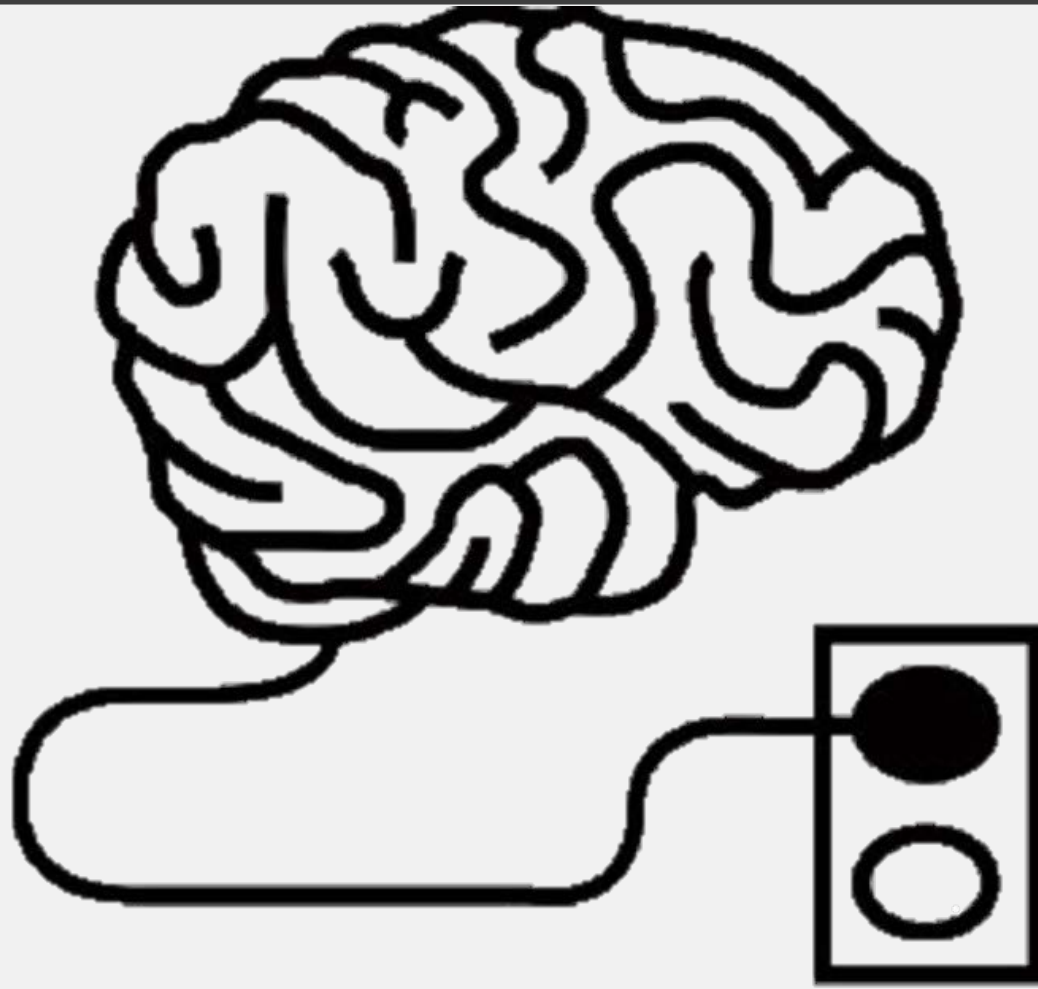
## 2. SPARA PÅ ENERGIN



HEMLÄXOR



3. SPRINGA AV SIG I HUVUDET = VILA



Särskilt begåvade elever, även kallade särbegåvade elever, har en exceptionellt hög inlärningsförmåga och borde stormtrivas i skolan. Istället visar studier att de trivs sämst av alla elever och lär sig dessutom minst. Inte sällan utvecklar de svårigheter på grund av utträkning och understimulans.

Få inom skolan vet vilka de här eleverna är. *Särskilt begåvade elever* berättar hur skolan kan upptäcka och identifiera dessa elever samt vilka pedagogiska verktyg som behöver tillämpas. Elever som tidigare utgjort en stor utmaning kan faktiskt vara en stor möjlighet. De kan bidra mycket till vår framtid.

*Särskilt begåvade elever* bygger på grundläggande forskning och pedagogisk praktik samt på intervjuer av ledande experter inom området.

Den vänder sig i första hand till pedagogisk personal, skolledare och elevhälsa, men kan med fördel läsas av föräldrar och särskilt begåvade elever själva.

Förordet är skrivet av professor Roland S Persson, ledande begåvningsforskare.



FOTO: MARGIS EGIÅR-ERSSON

Mona Liljedahl är leg. gymnasielärare i svenska och engelska och arbetar som specialpedagog. Hon föreläser på temat särskilt begåvade/särbegåvade elever och är en av författarna till Skolverkets handledningsmaterial "Att arbeta med särskilt begåvade elever".



gothiafortbildning.se



MONA LILJEDAHL SÄRSKILT BEGÅVADE ELEVER



MONA LILJEDAHL

# SÄRSKILT BEGÅVADE ELEVER

PEDAGOGENS UTMANING  
OCH MÖJLIGHET

GOTHIA  
FORTBILDNING

The image features a central graphic consisting of several concentric circles. The innermost circle is a solid dark blue. This is surrounded by a ring of bright red, followed by a ring of dark red, and an outermost ring of a slightly lighter red. The text "To be continued..." is written in a white, elegant cursive font across the center of the graphic, with the words "To be" on the left and "continued..." on the right, following the curve of the circles.

*To be continued...*



# MER OM MONA LILJEDAHL

Leg. gymnasielärare i svenska och engelska, arbetar som specialpedagog.

Specialiserad inom särbegåvning/särskild begåvning och arbetar för alla elevers rätt till en meningsfull skolgång.

Författare till boken [Särskilt begåvade elever – pedagogens utmaning och möjlighet](#) (2017) Gothia Fortbildning.

Verksam i skolan sedan 1999, både i Stockholm och Småland, på yrkesförberedande program likväl som högskoleförberedande, samt det individuella programmet, numera introduktionsprogrammet.

Medförfattare till Skolverkets handledning [Att arbeta med särskilt begåvade elever](#) (2015), det didaktiska stödmaterialet i ämnet svenska.

Blogg: <https://monaliljedahl.wordpress.com>

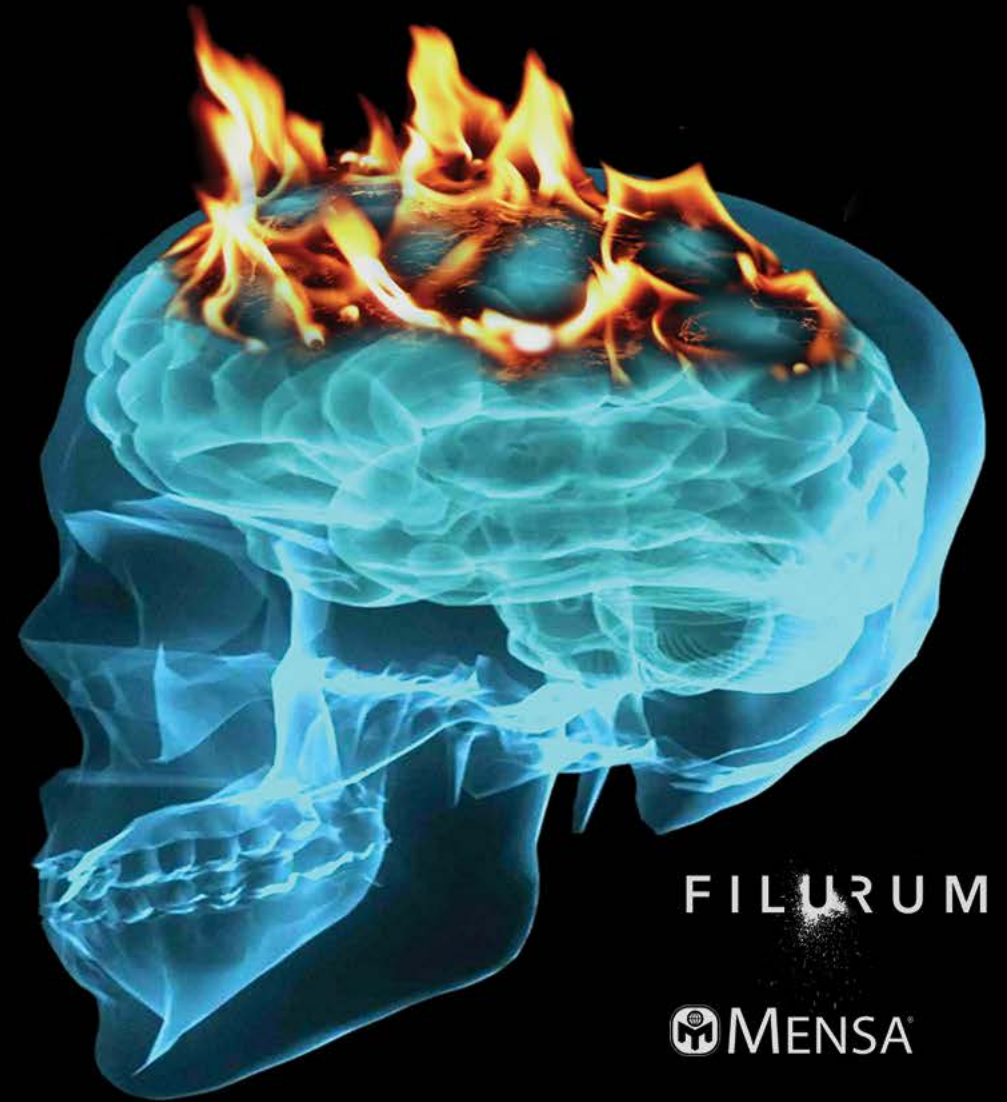


# Brainchild

Särbegåvning? Mer än hjärna!

#Brainchild  
#Särbegåvning  
@Tekniskamuseet

Program: [brainchild.org](http://brainchild.org)



FILURUM

 MENSA

TEKNISKA MUSEET